

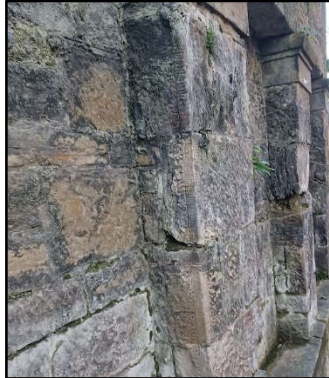
Dealbh

Cuideachadh Fiosrachadh

Faclan feumail

Notaiche
an is eile

1



60 cheum

Bha an staidhre seo, air a bheil “the 60 steps” agus am balla air an deilbheadh le Alexander “an Greugach” Thomson. B’ e ailtire ainmeil a bh’ ann agus dh’fhuair e a fhar-ainm air sgàth an stoidhle aige. Bhiodh drochaidh a’ ceangal Great Western Road le Kelvinside, ach chan eil ach pìosan de na cidhean air fhàgail an dràsta. Bha an drochaid cudromach do leudachadh a’ bhaile air taobh seo na aibhne.

2



Muilleann clach-spor

Clachan-mhuillin. Chaidh a chiad mhuillean air a thogail an seo ann an 1765, air fearann a bhuineadh do North Kelvindale Estate. B’ e muillean-eòrna a bh’ ann agus chaidh a chleachdadh cuideachd airson fùdar-gunna a bhleith aig àm cogaidh Napoleon.

Clach-spor: Flint

Àith / kiln

Bhiodh clach-spor agus gual a’ chur anns an àith, far am biodh e a’ losgadh fad trì làithean mus biodh e deiseil airson bleith. As dèidh sin, bhiodh i air a tionndadh gu glaodh, agus mu dheireadh-thall bhiodh an glaodh air a chleachdadh airson crè a ghlainneachadh.

3



Drochaid Bhictorianach

Drochaid-choise bho dheireadh an 19mh linn, a chaidh a thogail gus am biodh an Gàrradh Lùsan nas fhasa a ruigsinn bho Kelvinside.

4



Tobar nan trì craobh

A rèir nam mapaichean , bha fuaran no tobar ann an seo, air an robh “Three trees well”. Tha an tobair a’ nochdadh mar “Three Trees Well” no “Pear-tree Well” ann an aithrisean bhon 19mh linn agus tràth san 20mh linn. Bha deasbad ann aig an àm am measg nan eòlaichean mu dè an t-ainm ceart a bh’ air, a rèir coltas!

Bha cuid den beachd gun robh comas leigheasach aig an uisge. Ged a tha na cunntasan bhon àm sin caran romansach, agus iad a’ cur cuideam air boidheach an àite agus air coiseachd tlachdmhor air bruachan Ceilbhinn, tha e gu math furasta a bhith a’ beachdachadh air cò ris a bha an t-àite seo coltach aig an àm, fiu ‘s an latha an-diugh.

Tha seann mhapaichean uabhasach feumail do àrc-eòlaichean. Ged a tha cladhach àrc-eòlais na phàirt chudromach den obair (agus gu deabh, ’s dòcha gur e sin am pàirt air a bhios sinn a’ smaoineachadh na bu trice nuair a chluinneas sinn am facal “àrc-eòlas”), tha dreuchdan eile ann air a bheil sinn feumach. Tha sgrùdadh air seann mhapaichean, sgiobhannan, agus aithsigean riatanach mus tòisichear air cladhach.

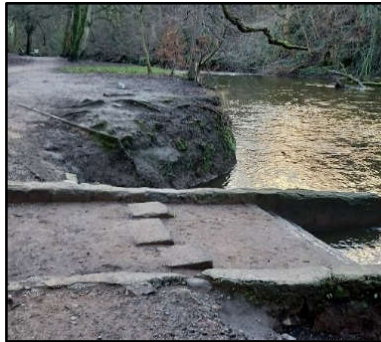
5



Uaireadair-grèine

Tha bonn a' ghrian-cloiche seo na chlach-mhuillinn a bha air fhàgail as an t-seann mhuillean ann an North Woodside.

6



Tuil-dhoras

Slighe le geata leis an gabh sruthadh an uisge a stad no a stiùireadh. Bha seo na phàirt den mhuillean.

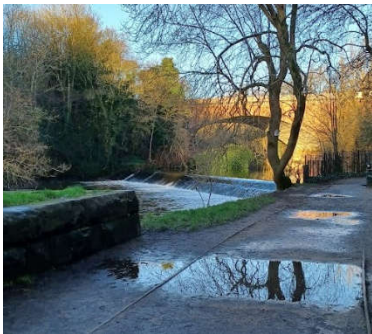
Tuil-dhoras: sluice

Ladh agus caradh

Lad a bhiodh a' toirt uisge dhan mhuileann.

Lad: lade
Caradh: Weir

7



8



9



Taigh agus Drochaid “halfpenny”

Tha an t-àite seo air atharrachadh gu mòr thar nan linntean. Aig an tòiseach, tha e coltach gun robh àthann ann. An uair sin chaidh drochaidean a thogail, an drochaid “ha’penny” nam measg. B’ e drochaid le teannadair laitise a bh’ ann, agus chaidh a h-ainmeachadh air a’ chis a bhiodh uachdaran taigh Kelvinside ag iarraidh air duine sam bith a bhiodh airson dol thairis air an abhainn. Chaidh an drochaid as ùire a thogail anns na ‘90.

Abair sgeulachd! Tha e do-chreidsinneach gun do tachair an leithid, nach eil? Gu dearbh, chan eil a’ phlaig seo ann ach airson fealla-dhà! Nuair a nochd i, cha robh fios fiù ‘s aig Comhairle Baile Ghlaschu carson a bha i ann...

1. A bheil thu eòlach air ròlaist mar seo?
2. Dè cho cudromach ‘s a tha e a bhith faiceallach nuair a tha sinn airson fios faighinn mu dheidhinn làrach àrc-eòlach no tachartas ann an eachdraidh?